

淀川ウォーキングガイド

琵琶湖から大阪湾までの淀川リバーサイドを6地域に分けてガイドします。周辺の立ち寄りスポットも併せて紹介しているので、寄り道にたっぷり時間をかけるなど、自分に合ったスタイルで淀川ウォーキングをお楽しみください。

area 1 琵琶湖〜曾東大橋 13.5km

JR・京阪石山駅→瀬田の唐橋→石山寺→南郷洗堰→鹿跳溪谷→曾東大橋

●コースガイド

このエリアでは曾東大橋までを紹介しているが、体力のある人は天ガ瀬か宇治まで足を延ばしたほうが交通の便はいいので、ぜひトライを。

JR石山駅と京阪石山駅のあいだの道を東に進むと瀬田川に突き当たるとすぐに瀬田の唐橋が見える。

唐橋を渡って左岸を歩くこともでき、南郷洗堰まで徒歩で対岸に渡れる橋はないので、石山寺に寄りたい人は右岸を歩こう。

石山寺あたりで川沿いの遊歩道はなく、車道沿いの歩道を歩くと京滋バイパスの高架下を過ぎて進み続けるうちに道はいつたん川沿いを離れるが、千丈川、宇治発電所水路を渡って再び瀬田川の姿が目に入ってくる。

南郷洗堰の西側には大きな公園があり、屋根付き休憩所などもあるので一休みするにはいい場所だ。この

先の車道沿いのマンション裏手の道は通り抜けできる。

やがて大戸川が合流し川幅が広がるが、すぐに溪谷のような川相となる。車道脇のスペースも狭くなり、車に注意しながら先に進む。

鹿跳橋を渡った大石地区には、食事処やコンビニもあり一息つける。あとは鹿跳橋をもどって再び右岸を歩き、車につけて曾東大橋までひたすらウォーキングだ。

●周辺ガイド

瀬田の唐橋

近江八景の一つであり、古くは宇治橋・山崎橋とともに日本三大名橋にも数え上げられていた。現在の



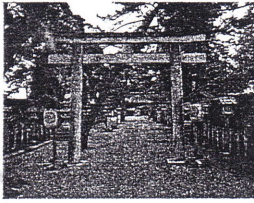
橋は昭和54年に架け替えられたものだが、擬宝珠をつけた欄干が以前の姿を偲ばせている。

龍王宮秀郷社と雲住寺

唐橋の東側の川沿いには、大ムカデ退治の伝説で知られる藤原秀郷(彦太)ゆかりの神社と、秀郷の追善供養のために子孫が建立した雲住寺がある。雲住寺には瀬田の夕照を眺める部屋もある(拝観要予約)。

建部大社

瀬田の唐橋を渡ってそのまま直進すると、参道の石の鳥居が見える。日本武尊を祀る近江の国の一の宮で、出世開運の神さまとして知られている。瀬田川で催される夏



の船幸祭は大津三大祭りの一つ。境内自由(宝物殿200円)。

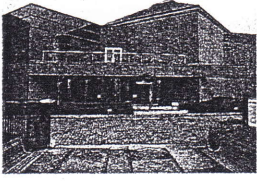
石山寺

西国巡礼第13番札所でもあり、瀬田川流域最大の見どころ。広い駐車場を備え、土産物屋や食事処が並び、参拝者でにぎわっている。近江八景の一つ「石山の秋月」は、境内の月見亭から瀬田川を見おろした眺めだとか。文化財から自然の景観まで見ごたえ充分。8〜16時30分、拝観料500円。☎077・537・0013



南郷洗堰

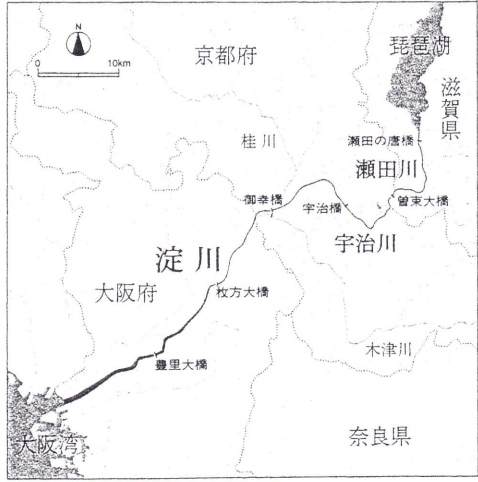
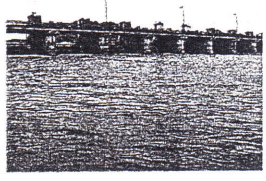
南郷洗堰は明治38年に完成。操作はすべて人力で行われ、堰の全開に

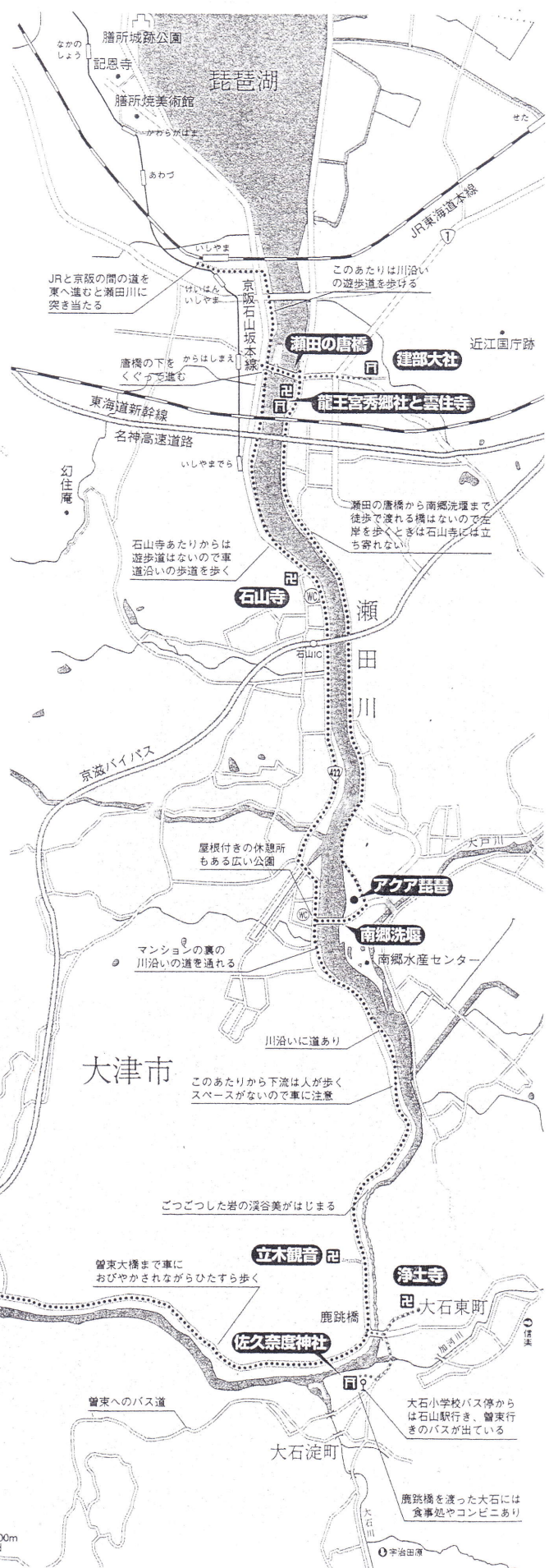


まる1日、全閉にまる2日かかったという。旧洗堰はその役目を終え、レンガ跡の一部が残されている。現在は電動装置で水門の開閉を行う新洗堰「瀬田川洗堰」がその役目を引き継いでいるが、南郷地区にあるため南郷洗堰と呼ばれることも多い。

水のめぐみ館アクリル琵琶

門を入ってすぐ左手に無料休憩室があり、湯茶をいただくことができて、奥へ進むと右手に本館が見え、琵琶湖と淀川水系について最先端の





展示・映像技術で紹介されている。本館前には川に面してベンチなどもあり、旧洗濯も見えて気持ちのいい場所だ。9〜17時、火曜休(祝日の場合は翌日休)、無料。☎077・546・7348

立木観音

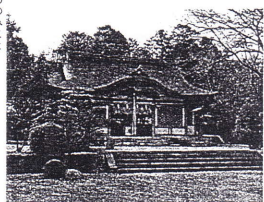
川沿いの道路に階段の登り口がある。道路からお寺まで数えてみたら700段くらいあった。相当に急な階段だ。弘法大師が厄年のとき霊木を見つけ、立木のまま観音像を彫り上げたという由来からか、厄除け



参りの参拝者などでにぎわっている。9〜16時、境内自由。

佐久奈度神社

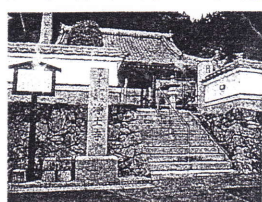
鹿跳橋を渡つて右に曲がると、川側に神社への参道が見えてくる。天智天皇の命によって創建された神社で、瀬織津姫命をはじめとする「大祓の四神」を祀る。境内からの瀬田川の眺めは最高だ。境内自由。



浄土寺

大石地区は、赤穂藩家老大石良雄を輩出した大石家発祥の地。鹿跳橋

を渡つて直進すると、左手の小道沿いに浄土寺が見える。小さなお寺だが、大石家の菩提寺で、本堂には大石家の守本尊、四十七士の位牌が安置されている。



交通

起点・JR東海道本線石山駅または京阪石山坂本線石山駅下車
途中から鹿跳橋までの瀬田川沿い国道422号からは京阪バス石山行きで石山駅へスケープ可
終点・曾東大橋から曾東まで徒歩10分、曾東から京阪バス大石小学校行

問い合わせ

京阪バス大津営業所 ☎077・531・2121

